



Elektronische Dokumente über Web-GUI beziehen

Benutzerhandbuch

Projektname:	e-dec			
Version:	0.8			
Datum:	2014-10-28			
Status	in Arbeit	in Prüfung	genehmigt zur Nutzung	
	<input type="checkbox"/>	<input checked="" type="checkbox"/>	<input type="checkbox"/>	

Beteiligter Personenkreis	
Autoren:	René Rochat
Genehmigung:	PL EZV
Benützer/Anwender:	Zollkunden
zur Information/Kennntnis:	e-dec Entwicklungs-Team, Kunden Service Center EZV

Änderungskontrolle, Prüfung, Genehmigung			
Wann	Version	Wer	Beschreibung
2009-02-04	0.1	rer	Erste Version, Kopie von S+T V1.1
2010-02-19	0.2	shu	Review und Einbau Feed-back EZV
2010-02-22	0.3	rer	Ergänzung in Kapitel 3.3
2011-12-12	0.4	Mgr	Anpassung Kap 3.
2013-12-12	0.5	Yri	Anpassung Kap 3.
2014-01-10	0.6	Mgr	Anpassung Kap 3.5 und 3.6
2014-09-17	0.7	Sir	Anpassungen Receipt Schema 2.0
2014-10-14	0.8	Kal	Review und Abbildungen 1 und 6 aktualisiert

Inhaltsverzeichnis

1	Kurzbeschreibung.....	3
1.1	Internet-Adressen der Applikation.....	3
2	Vorbereitung.....	4
2.1	Zollkunden-Zertifikat / PKCS12 File	4
2.2	Installation des Zollkunden Zertifikats und Private Key	4
2.2.1	Vorbereitung im Internet Explorer 6 und 7	4
2.2.2	Vorbereitung im Firefox.....	8
3	Dokument GUI Applikation	14
3.1	Liste von Belegen suchen.....	14
3.1.1	Fehlermeldungen	Erreur ! Signet non défini.
3.2	Einzelne Belege suchen	16
3.2.1	Fehlermeldungen	16
3.3	Liste von Bordereaux suchen	17
3.3.1	Fehlermeldungen	17
3.4	Einzelne Bordereaux suchen	18
3.4.1	Fehlermeldungen	18
3.5	Dokumente als PDF anzeigen	19
3.6	Dokumente herunterladen	20
4	Bekannte Probleme und Lösungsmöglichkeiten	22
4.1	Die Internetseite der Applikation wird im Internet Explorer nicht angezeigt	22
4.1.1	1. Lösungsmöglichkeit:.....	22
4.1.2	2. Lösungsmöglichkeit:.....	22
4.2	SSL-Access Error 403 im Firefox.....	23
4.2.1	Lösungsmöglichkeit.....	23

1 Kurzbeschreibung

Die Zollkunden können mit der Anwendung „Dokument GUI“ Veranlagungsverfügungen, Rückerstattungen und Bordereaux über ein Web-GUI beziehen.

Sie können einzelne Rückerstattungen, Veranlagungsverfügungen und Bordereaux abholen oder eine Listenabfrage mit unterschiedlichen Suchkriterien starten. Mit dem Resultat der Listenabfrage kann der Benutzer direkt die ausgewählten Dokumente als XML und PDF herunterladen.

Für den Zugriff auf die Applikation ist ein Zollkunden-Zertifikat nötig. Zertifikate für e-dec können über die Anwendung [Zollkundenverwaltung \(ZKV\)](#) oder beim Kunden Service Center der EZV beantragt werden.

Der Zollkunde kann alle Dokumente abholen, für die er bezugsberechtigt ist.

1.1 Internet-Adressen der Applikation

Die Internet-Adresse der Abnahme-Umgebung (Test) für das „Dokument GUI“ lautet:

<https://edec-web-a.bfi.admin.ch/edecDocumentGui/> Die Internet-Adresse der produktiven Umgebung für das „Dokument GUI“ lautet:

<https://e-dec-web.ssl.admin.ch/edecDocumentGui/>

2 Vorbereitung

2.1 Zollkunden-Zertifikat / PKCS12 File

Wenn Sie die „Dokument GUI“-Applikation verwenden möchten, brauchen Sie ein Zollkunden-Zertifikat und einen Private Key (PKCS12 File). Dieses Zertifikat kann vom Kunden Service Center der EZV oder über die Applikation [Zollkundenverwaltung \(ZKV\)](#) beantragt werden. Es muss von der Certificate Authority (CA) „AdminCA-CD-T01“ bzw. der neuen Swiss Government RegularCA01 ausgestellt worden sein.

Wenn Sie bereits für e-dec Import oder Export zertifiziert sind, sollten Sie das Zollkunden-Zertifikat bereits haben.

2.2 Installation des Zollkunden Zertifikats und Private Key

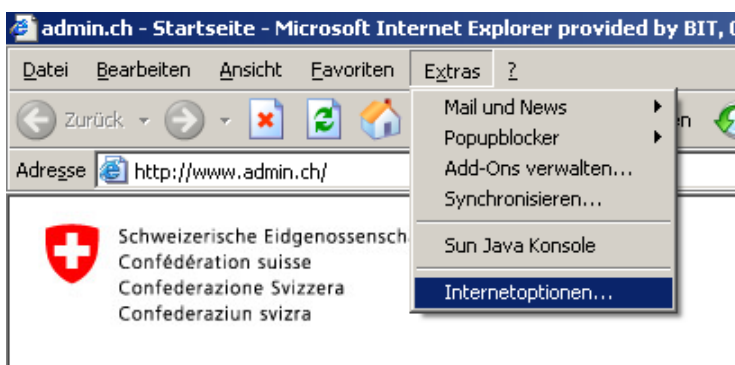
Wenn Sie das Zollkunden-Zertifikat haben, müssen Sie dieses im Browser installieren. Dieses Zertifikat wird benötigt, damit in der Applikation der Zollkunde eindeutig identifiziert werden kann und jeder Zollkunde nur die eigenen Dokumente abholen kann.

Die Installation und Verwendung des Zertifikats funktioniert bei den verschiedenen Browsern unterschiedlich.

2.2.1 Vorbereitung im Internet Explorer 6 und 7

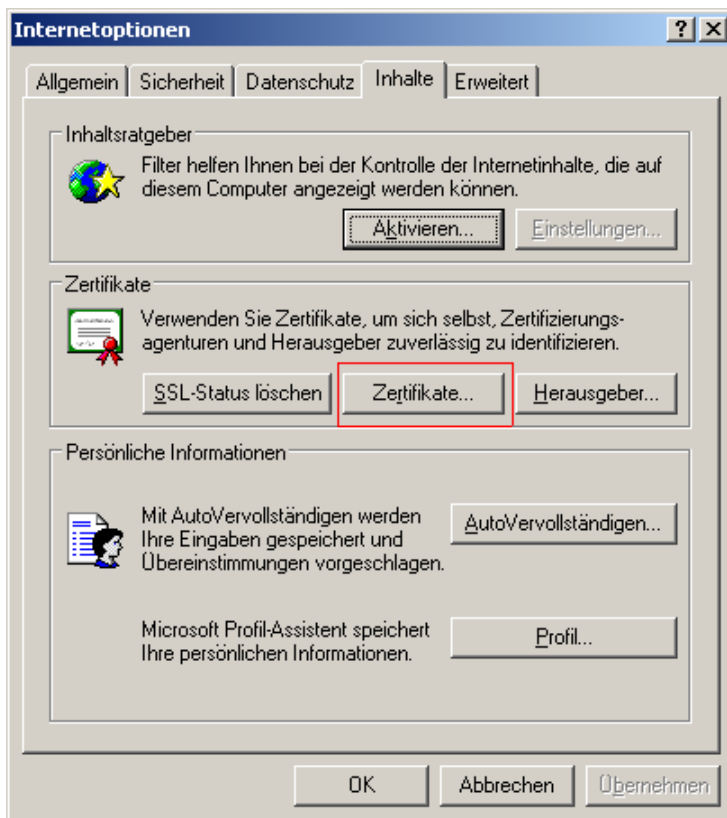
2.2.1.1 Installation des Zollkunden-Zertifikates

Um im Internet Explorer 6/7 das Zertifikat zu installieren, müssen Sie unter „Extras“ den Menüpunkt „Internetoptionen“ auswählen.

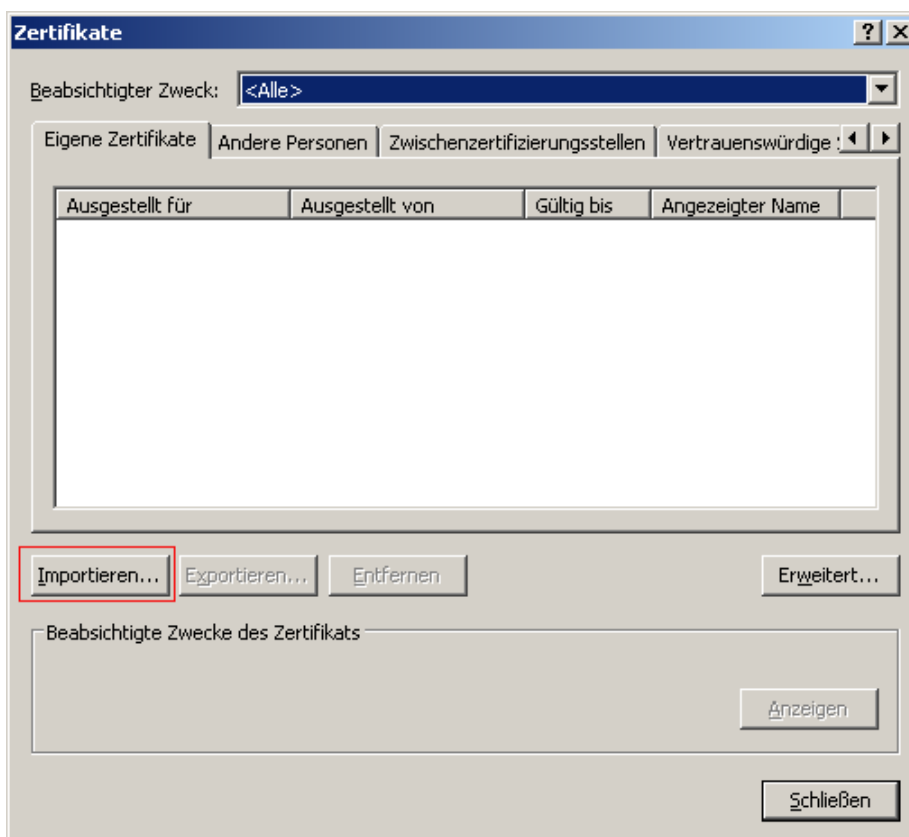


Auf der Registerkarte „Inhalte“ klicken Sie die Schaltfläche „Zertifikate“ an.

Elektronische Dokumente über Web-GUI beziehen



Im Dialogfenster „Zertifikate“ klicken Sie die Schaltfläche „Importieren“ an.

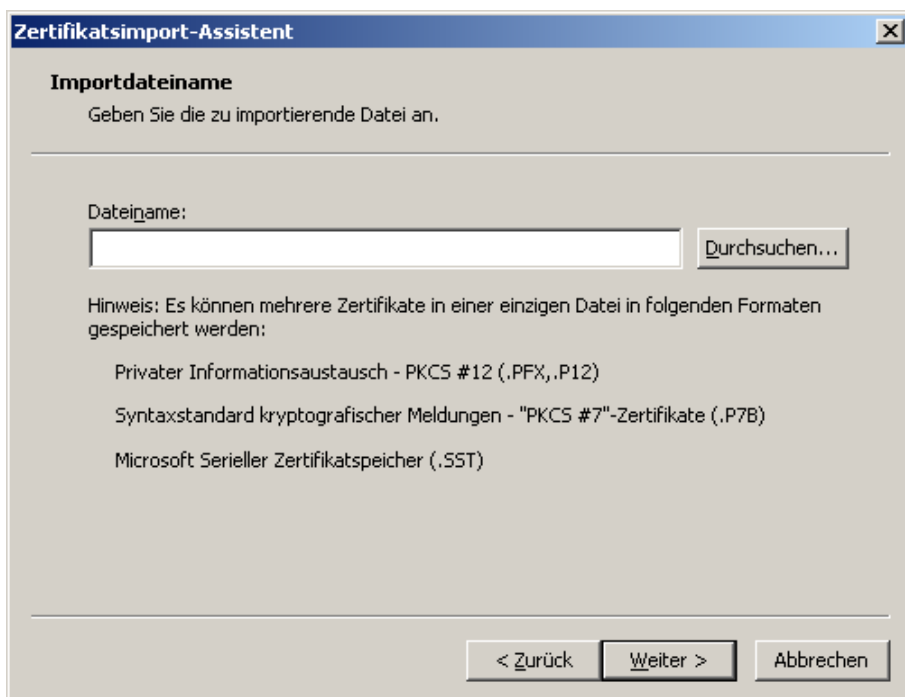


Im nächsten Dialogfenster klicken Sie die Schaltfläche „weiter“ an.

Elektronische Dokumente über Web-GUI beziehen

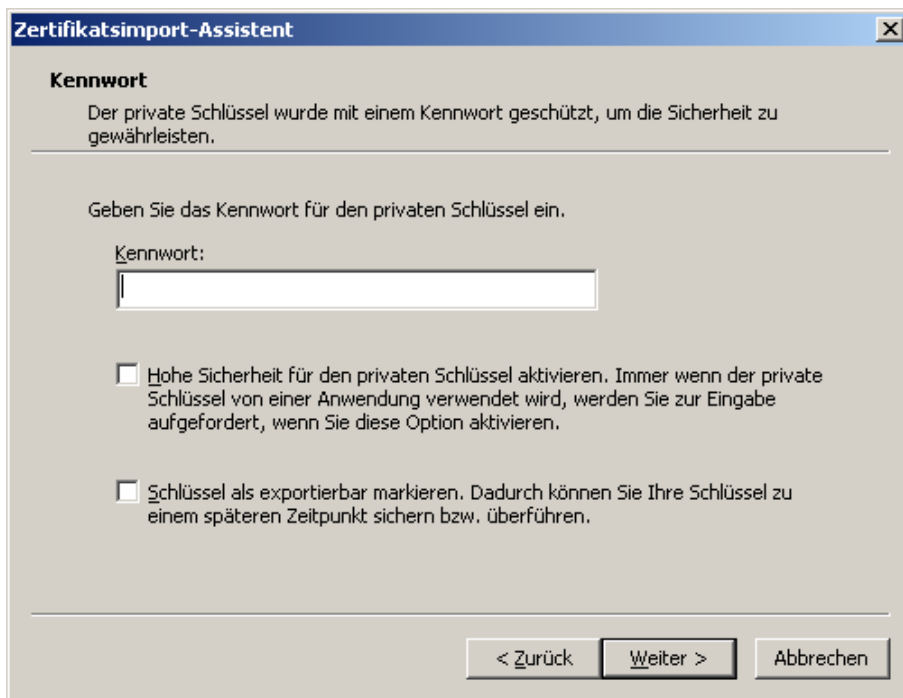


Im nächsten Dialogfenster müssen Sie mit der Schaltfläche „Durchsuchen“ die p12-Datei ihres Zertifikates auswählen und mit der Schaltfläche „Weiter“ das Zertifikat importieren.

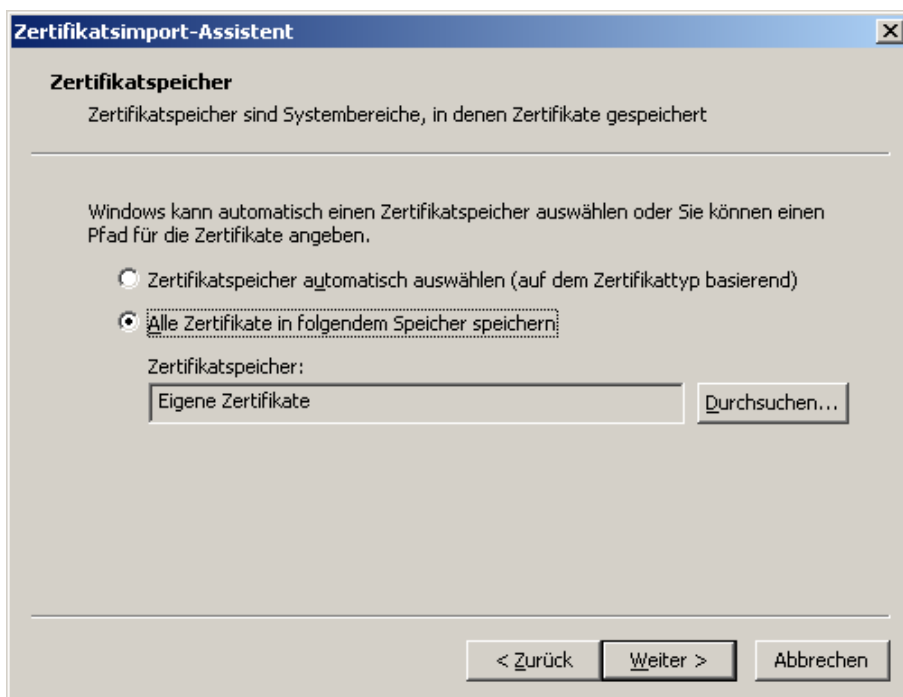


Im nächsten Dialogfenster müssen Sie das Passwort für die Zertifikatsdatei eingeben.

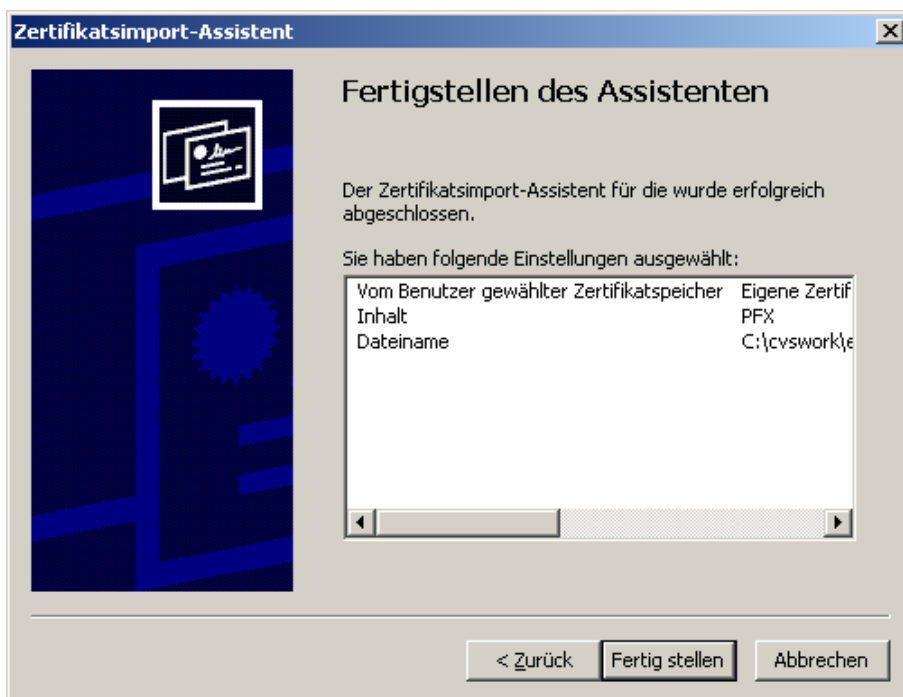
Elektronische Dokumente über Web-GUI beziehen



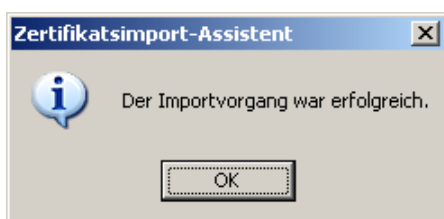
Im nächsten Dialogfenster wählen Sie den Speicherort des Zertifikates „Eigene Zertifikate“ aus.



Im nächsten Dialogfenster klicken Sie die Schaltfläche „Fertig stellen“ an und das Zertifikat wird in den Internet Explorer importiert.



Wenn die Installation des Zertifikates erfolgreich war, erscheint folgendes Fenster:



2.2.1.2 Serverzertifikat akzeptieren

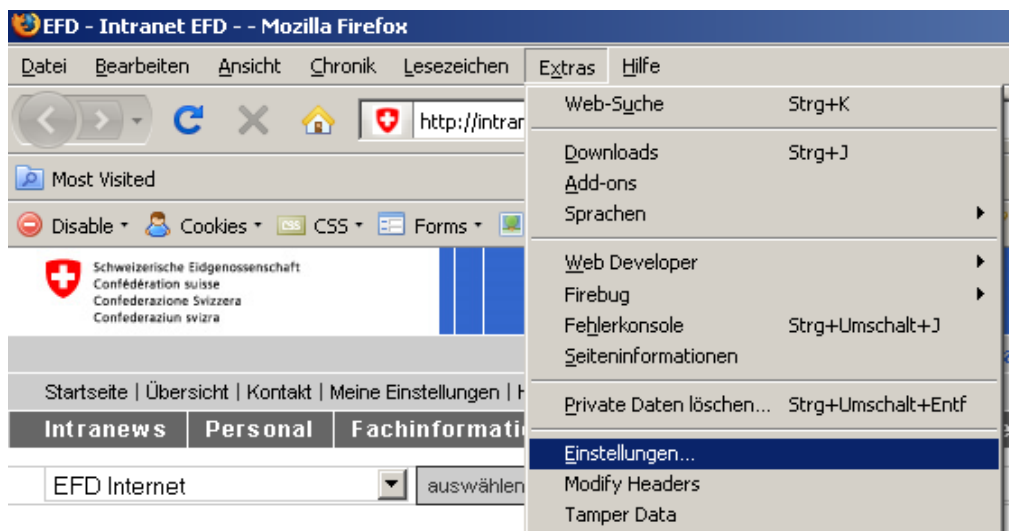
Wenn Sie mit der „Dokument GUI“-Applikation arbeiten möchten, müssen Sie das Zertifikat vom Server noch akzeptieren. Das Serverzertifikat ist von der Certificate Authority „Admin-CA-CD-T01“ ausgestellt für *.ssl.admin.ch. Da das Serverzertifikat und das Zollkunden-Zertifikat von derselben Certificate Authority ausgestellt wurde, können Sie die Applikation direkt verwenden.

Rufen Sie im Internet Explorer die Web-Seite von der „Dokument GUI“-Applikation auf (siehe 1.1).

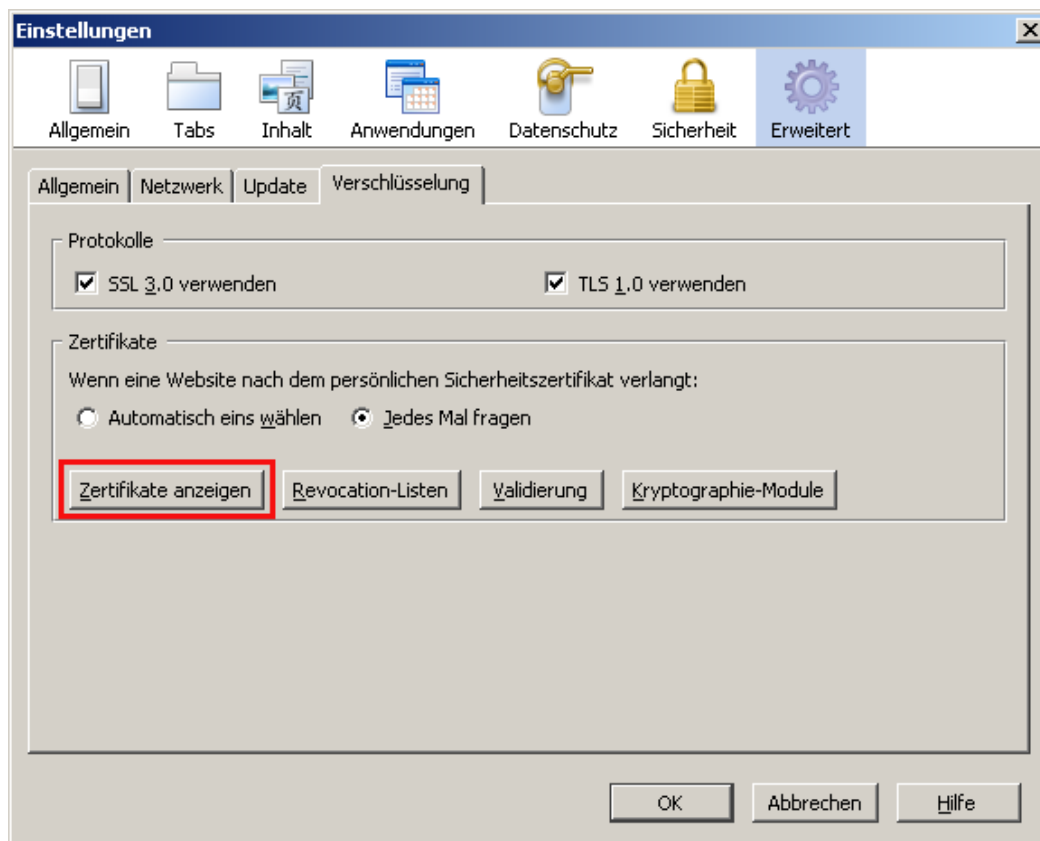
2.2.2 Vorbereitung im Firefox

Um im Firefox das Zollkunden-Zertifikat und den Private Key zu installieren, müssen Sie unter „Extras“ das Untermenü „Einstellungen“ aufrufen.

Elektronische Dokumente über Web-GUI beziehen

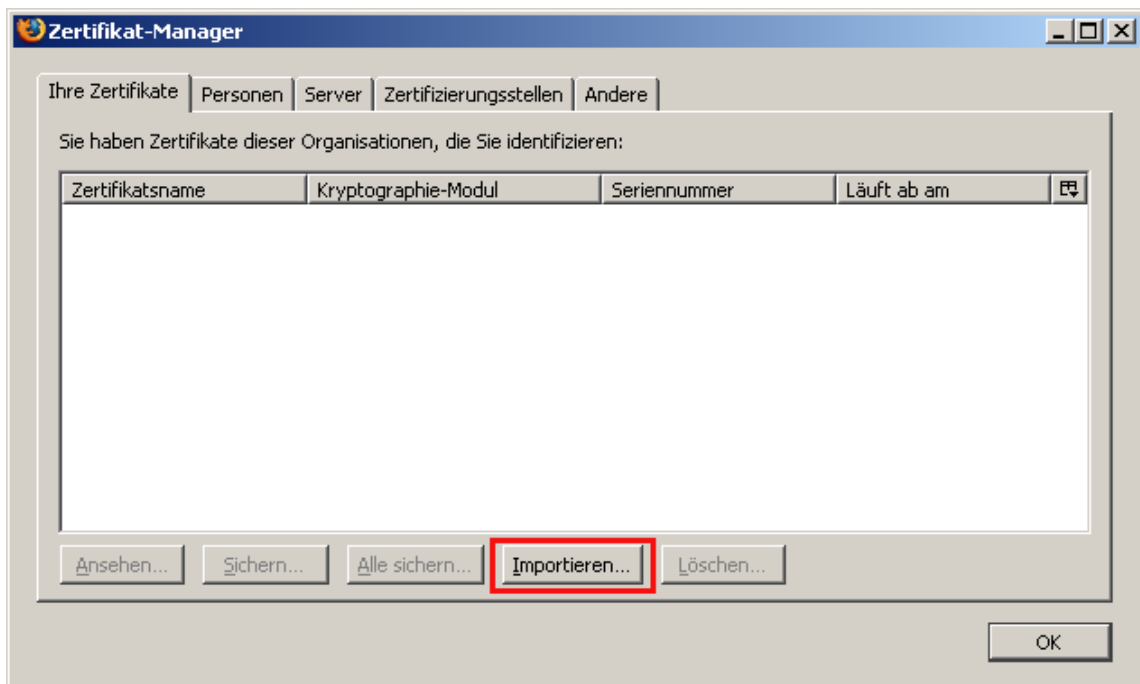


Klicken Sie im Dialogfenster „Einstellungen“ rechts oben auf „Erweitert“. Wählen Sie anschliessend die Registerkarte „Verschlüsselung“ und klicken Sie auf die Schaltfläche „Zertifikate anzeigen“.

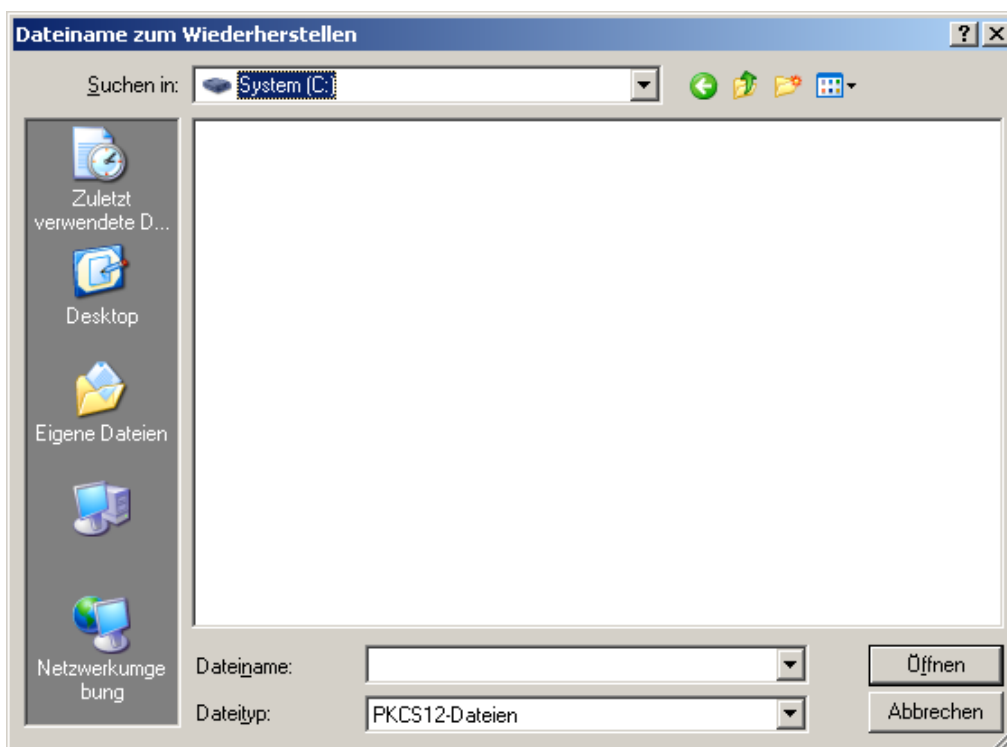


Wählen Sie im Dialogfenster „Zertifikat-Manager“ die Registerkarte „Ihre Zertifikate“ und klicken anschliessend auf die Schaltfläche „Importieren“.

Elektronische Dokumente über Web-GUI beziehen



Im nächsten Dialogfenster müssen Sie die p12-Datei ihres Zertifikates auswählen und mit der Schaltfläche „Öffnen“ das Zertifikat importieren.



Im nächsten Dialogfenster müssen Sie das Passwort für die Zertifikatsdatei eingeben.

Elektronische Dokumente über Web-GUI beziehen



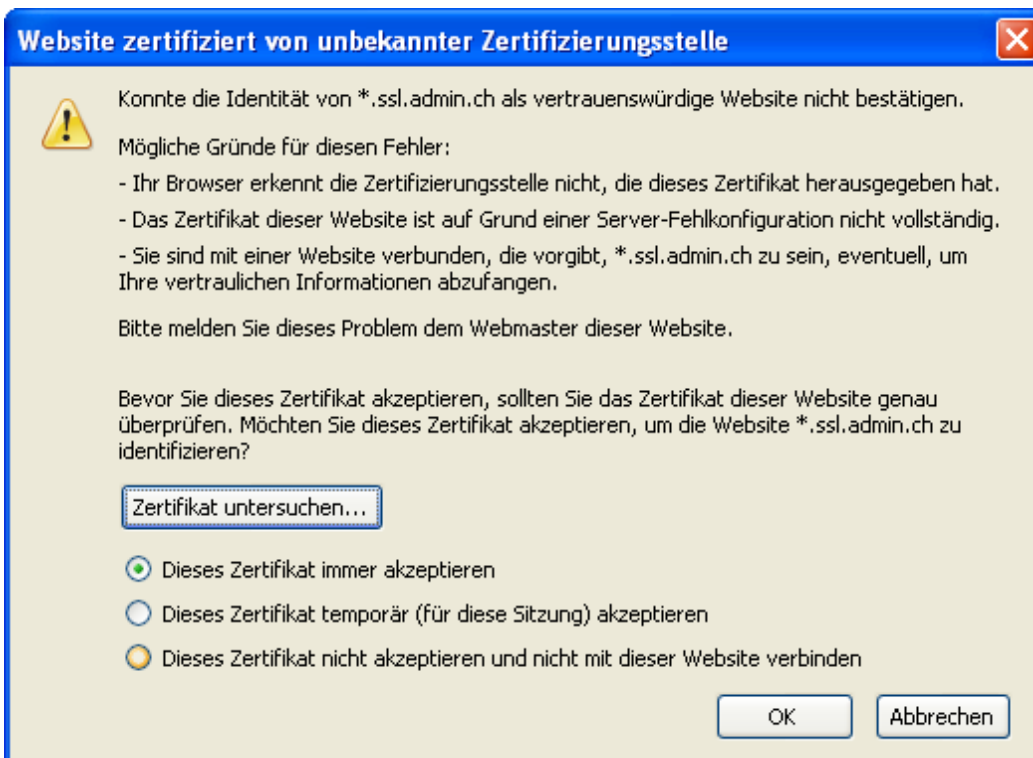
Wenn die Installation des Zertifikates erfolgreich war, erscheint folgendes Fenster:



2.2.2.1 Serverzertifikat im Firefox 2 akzeptieren

Wenn Sie mit der „Dokument GUI“-Applikation arbeiten möchten, müssen Sie das Zertifikat vom Server akzeptieren.

Rufen Sie im Firefox 2 die Web-Seite der „Dokument GUI“-Applikation auf (siehe 1.1). Es wird ein Dialogfenster mit einem Sicherheitshinweis angezeigt. Wählen Sie die Einstellung „Dieses Zertifikat immer akzeptieren“ und klicken Sie in diesem Dialogfenster die Schaltfläche „OK“.



2.2.2.2 Serverzertifikat im Firefox 3 akzeptieren

Wenn Sie mit der „Dokument GUI“-Applikation arbeiten möchten, müssen Sie das Zertifikat vom Server akzeptieren.

Rufen Sie im Firefox 3 die Web-Seite von der „Dokument GUI“-Applikation auf (siehe 1.1). Es wird eine Seite mit einem Sicherheitshinweis angezeigt. Klicken Sie auf den Link „Oder Sie können eine Ausnahme hinzufügen“.

Elektronische Dokumente über Web-GUI beziehen




Klicken Sie auf der nächsten Seite die Schaltfläche „Ausnahme hinzufügen“ an.



Im Dialogfenster „Sicherheits-Ausnahmeregel hinzufügen“ klicken Sie die Schaltfläche „Zertifikat herunterladen“ an.

Elektronische Dokumente über Web-GUI beziehen

Sicherheits-Ausnahmeregel hinzufügen ✕

 Hiermit übergehen Sie die Identifikation dieser Website durch Firefox.
Seriöse Banken, Geschäfte und andere öffentliche Seiten werden Sie nicht bitten, Derartiges zu tun.

Server

Adresse:

Zertifikat-Status

Diese Ausnahme dauerhaft speichern

3 Dokument GUI Applikation

Die Applikation Dokument-GUI teilt sich in zwei Bereiche. Links ist der Bereich um die Suchkriterien einzugeben. Rechts ist der Bereich mit den Suchresultaten und der Möglichkeit, die ausgewählten Dokumente herunterzuladen.

Folgende Suchmöglichkeiten bestehen:

- Liste von Belegen suchen
- Einzelne Belege suchen
- Liste von Bordereaux suchen
- Einzelne Bordereaux suchen

Im Dokument GUI werden Veranlagungsverfügungen und Rückerstattungsbelege als Belege bezeichnet.

3.1 Liste von Belegen suchen

Die Suchkriterien hier sind: Rolle, Sped-Nr./TIN/UID, Dokumenttyp, Exporteur Sped-Nr./TIN/UID, Kontonummer, Ausstellungsdatum von/bis.

Suchkriterien mit * sind Mussfelder. Je nach Rolle, können weitere Felder obligatorisch oder aber nicht verfügbar sein.

- Rolle, Sped-Nr./TIN/UID, Dokumenttyp und Ausstellungsdatum von/bis sind Mussfelder
- Der Dokumenttyp enthält - abhängig von der Rolle - unterschiedliche Auswahlmöglichkeiten:
 - Rolle ‚Zollanmelder‘ → Import oder Export Dokumente
 - Rolle ‚Kontoinhaber‘ → nur Import-Dokumente
 - Rolle ‚Versender‘ → nur Export-Dokumente
- Die Exporteur Sped-Nr./TIN/UID darf nur angegeben werden bei der Rolle ‚Zollanmelder‘ und der Auswahl des Dokumenttyps ‚Veranlagungsverfügung Export‘.
- Bei der Rolle Zollanmelder und der Auswahl eines der Import-Dokumententypen kann die Kontonummer als zusätzlicher Filter angegeben werden. Bei der Rolle ‚Kontoinhaber‘ ist die Kontonummer ein Mussfeld.

Elektronische Dokumente über Web-GUI beziehen

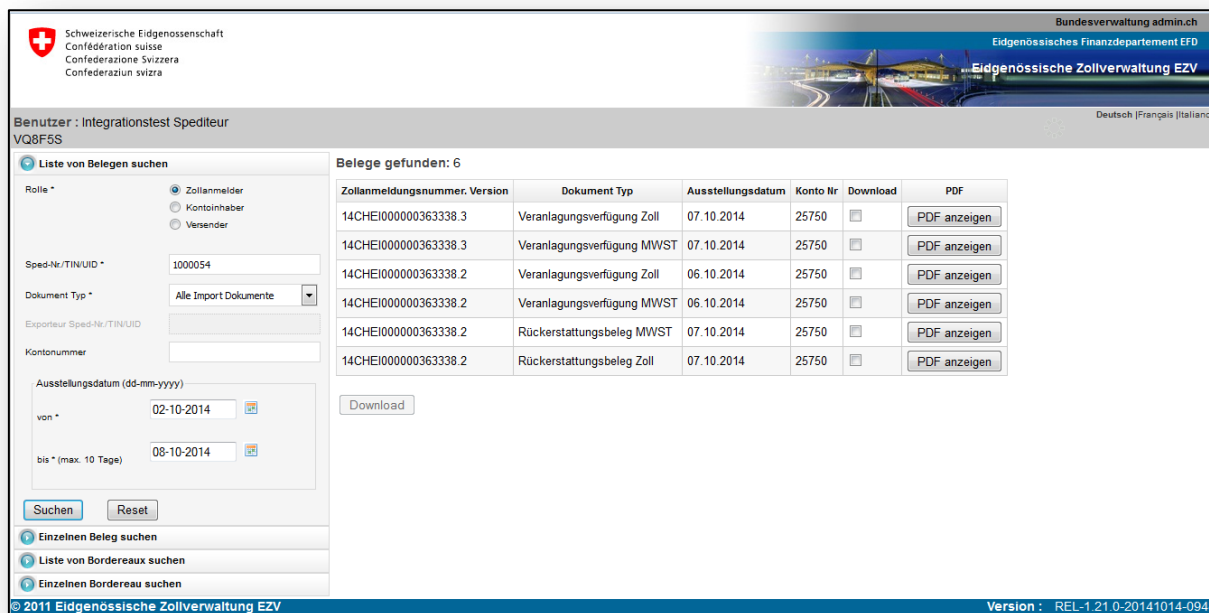


Abbildung 1: Liste von Belegen Suchen

3.1.1.1 Fehlermeldungen

1	Bei der Abfrage des gesuchten Dokumenttyps wurde ein Fehler festgestellt: Spediteurnummer falsch; der Absender darf nur mit seiner eigenen Spediteurnummer anmelden.
2	Das Datumintervall muss innerhalb von 10 Tagen sein.
3	"Von-Datum" darf nicht grösser als das "Bis-Datum" sein.

3.2 Einzelne Belege suchen

Die Suchkriterien hier sind: Sped-Nr./TIN/UID, Dokumenttyp, Zollanmeldungsnummer, Version.

Suchkriterien mit * sind Mussfelder.

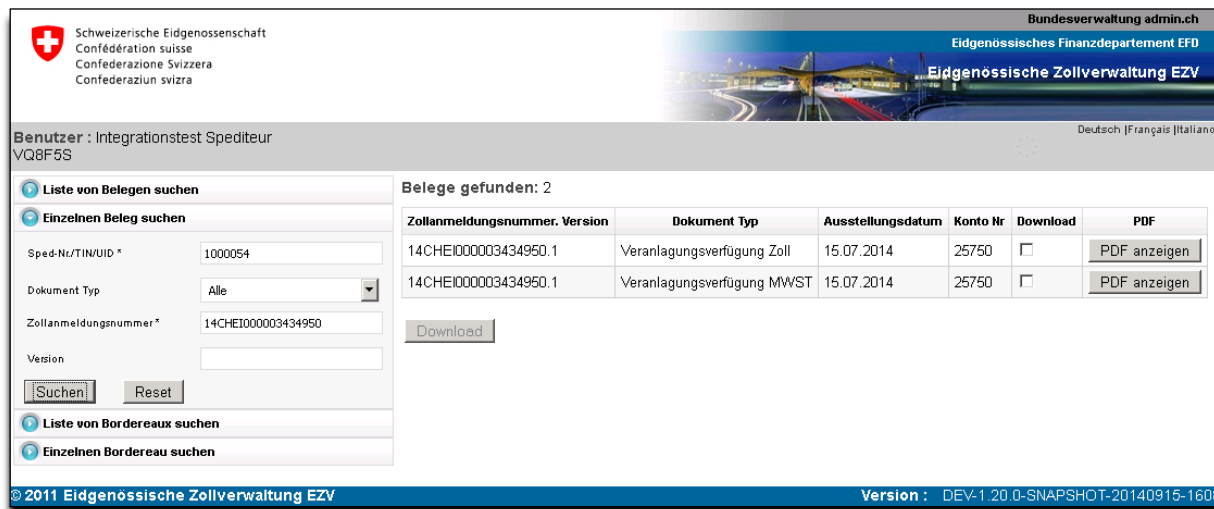


Abbildung 2: Beleg suchen

3.2.1 Fehlermeldungen

1	Spediteurnummer falsch; der Absender darf nur mit seiner eigenen Spediteurnummer anmelden.
2	Die Kombination der Zollanmeldung mit dem angefragten Dokumenttyp ist nicht gültig.
3	Die gesuchte Zollanmeldung ist noch nicht im erlaubten Status

3.3 Liste von Bordereaux suchen

Die Suchkriterien hier sind: Sped-Nr./TIN/UID, Kontonummer, Verarbeitungszentrumsnummer, Dokument Status, Ausstellungsdatum von/bis.

Suchkriterien mit * sind Mussfelder.

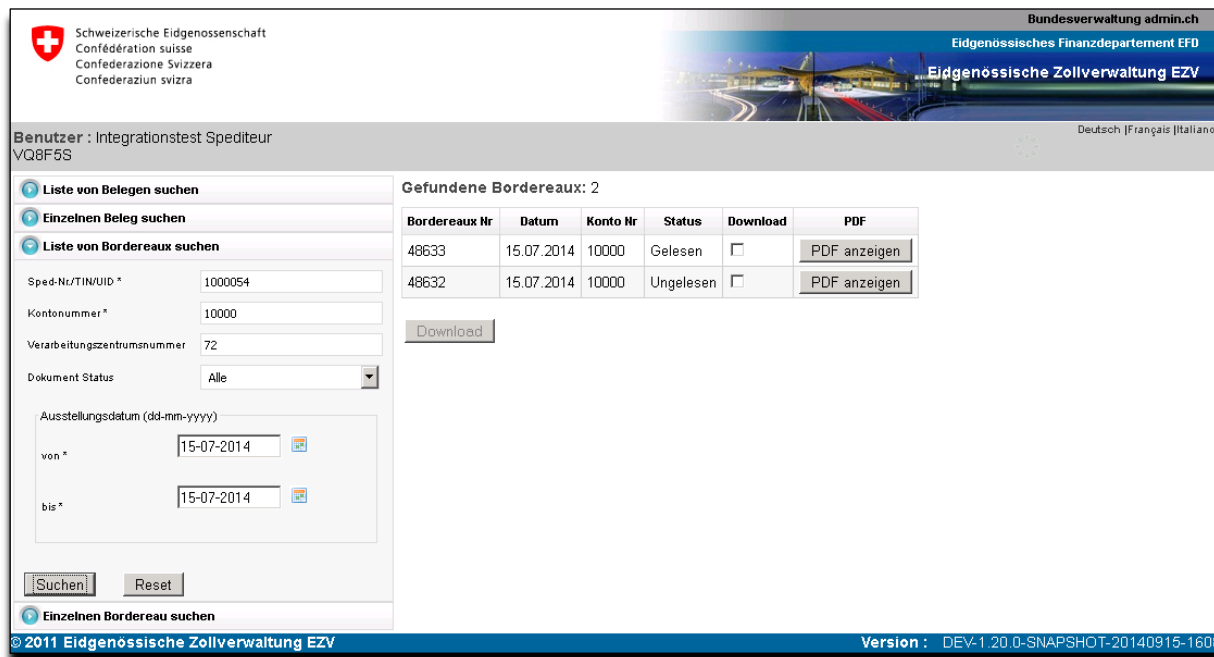


Abbildung 3: Liste von Bordereau suchen

3.3.1 Fehlermeldungen

1	Spediteurnummer falsch; der Absender darf nur mit seiner eigenen Spediteurnummer anmelden.
2	Die Trader Identification Number (TIN) ist nicht autorisiert für das Konto eine Bordereau zu beziehen.

3.4 Einzelne Bordereaux suchen

Die Suchkriterien hier sind: Sped-Nr./TIN/UID, Bordereau Nummer, Verarbeitungszentrumsnummer, Ausstellungsdatum von/bis.

Suchkriterien mit * sind Mussfelder.

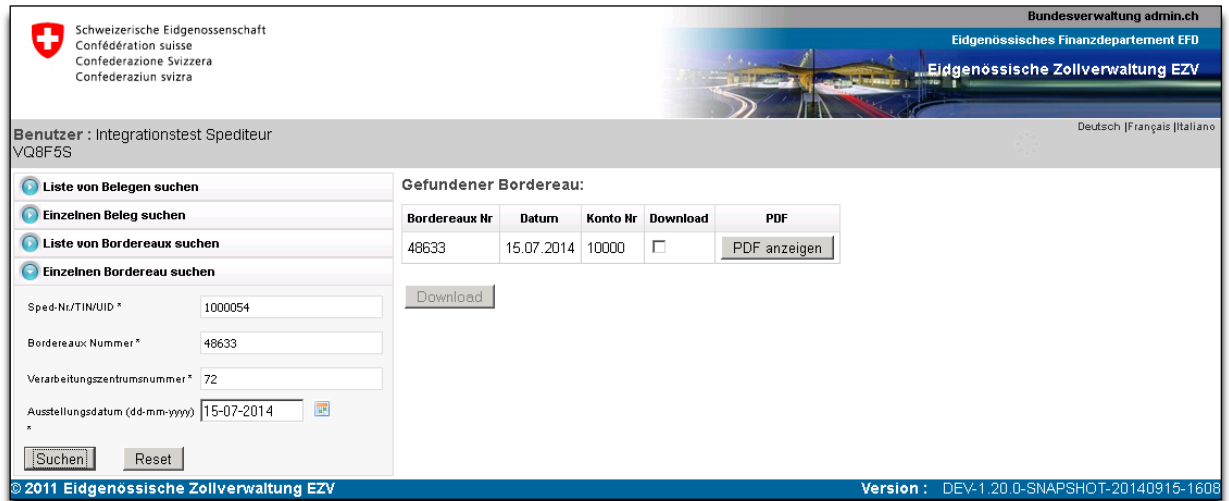


Abbildung 4: Bordereau suchen

3.4.1 Fehlermeldungen

1	Spediteurnummer falsch; der Absender darf nur mit seiner eigenen Spediteurnummer anmelden.
2	Das Bordereau mit der gesuchten Nummer konnte nicht gefunden werden

3.5 Dokumente als PDF anzeigen

Gefundene Dokumente können direkt als PDF angezeigt werden. Dazu wird der Acrobat Reader verwendet. Wenn Sie einen Acrobat Reader installiert haben, können Sie durch das Betätigen des Buttons „PDF anzeigen“ das ausgewählte Dokument direkt im Acrobat Reader öffnen.

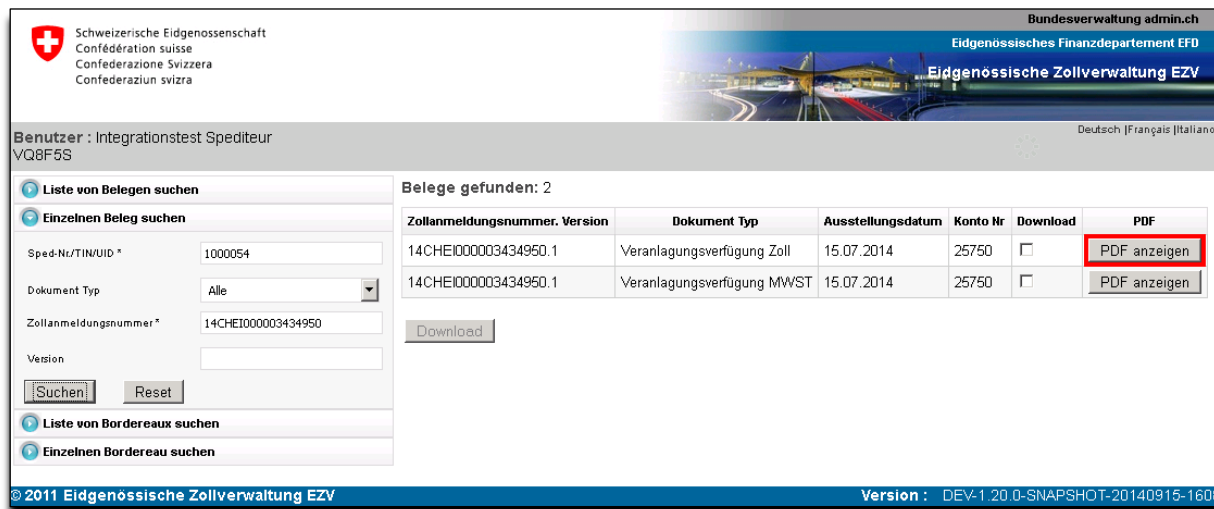


Abbildung 5: PDF anzeigen

Hinweis: Dokumente, die älter als 90 Tage sind, können nicht direkt als PDF angezeigt werden. Diese Dateien müssen heruntergeladen werden.

Der Button „PDF anzeigen“ wird zwar angezeigt, aber beim Betätigen des Buttons wird die Meldung angezeigt:

„Das Dokument kann hier nicht angezeigt werden, weil es älter als 90 Tage ist. Bitte laden Sie das Dokument (PDF und dazugehöriges XML) mit Hilfe des „Download“ Button herunter“

In Kapitel 3.6 ist beschrieben, wie Sie Dokumente herunterladen können.

3.6 Dokumente herunterladen

Gefundene Dokumente können mit der Checkbox für den Download markiert werden. Falls es viele gefundene Dokumente gibt, werden diese auf mehreren Seiten verteilt angezeigt.

Nach dem Betätigen des Download-Buttons wird vom System eine ZIP-Datei aufbereitet. Sobald die ZIP-Datei für den Browser verfügbar ist, zeigt dieser einen Dialog zum Öffnen oder Speichern der Datei an.

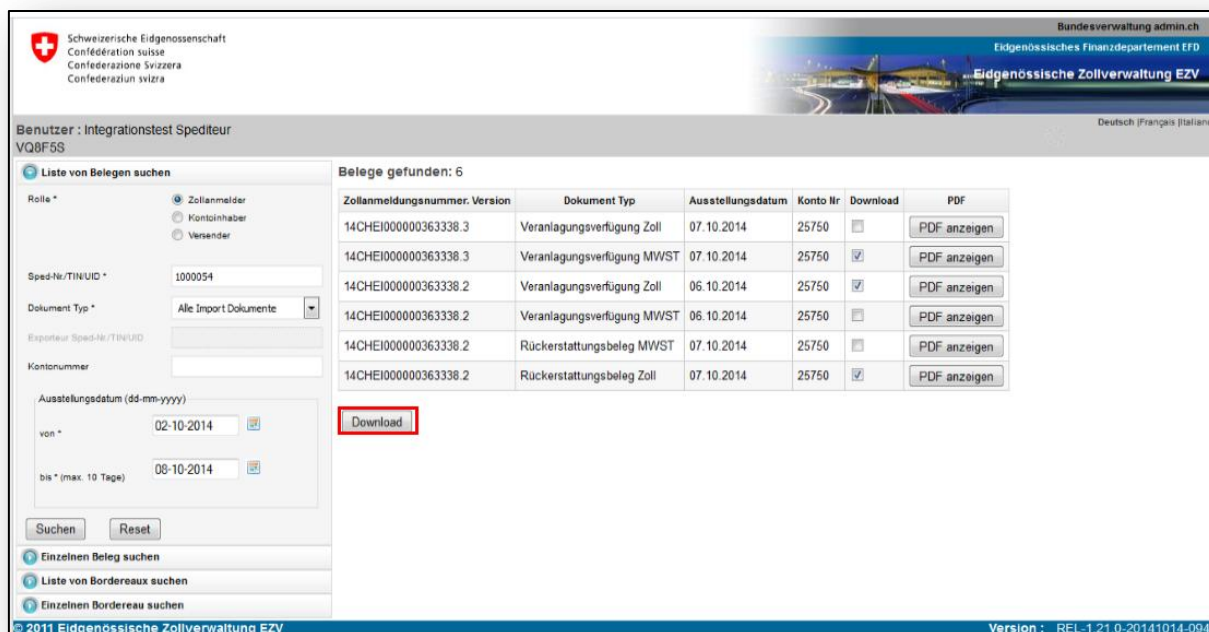


Abbildung 6: Download-Checkbox und Download-Button

Elektronische Dokumente über Web-GUI beziehen

In der heruntergeladenen ZIP-Datei befinden sich die entsprechenden Prüfprotokolle, die ausgewählten Dokumente im signierten XML-Format und im PDF-Format.

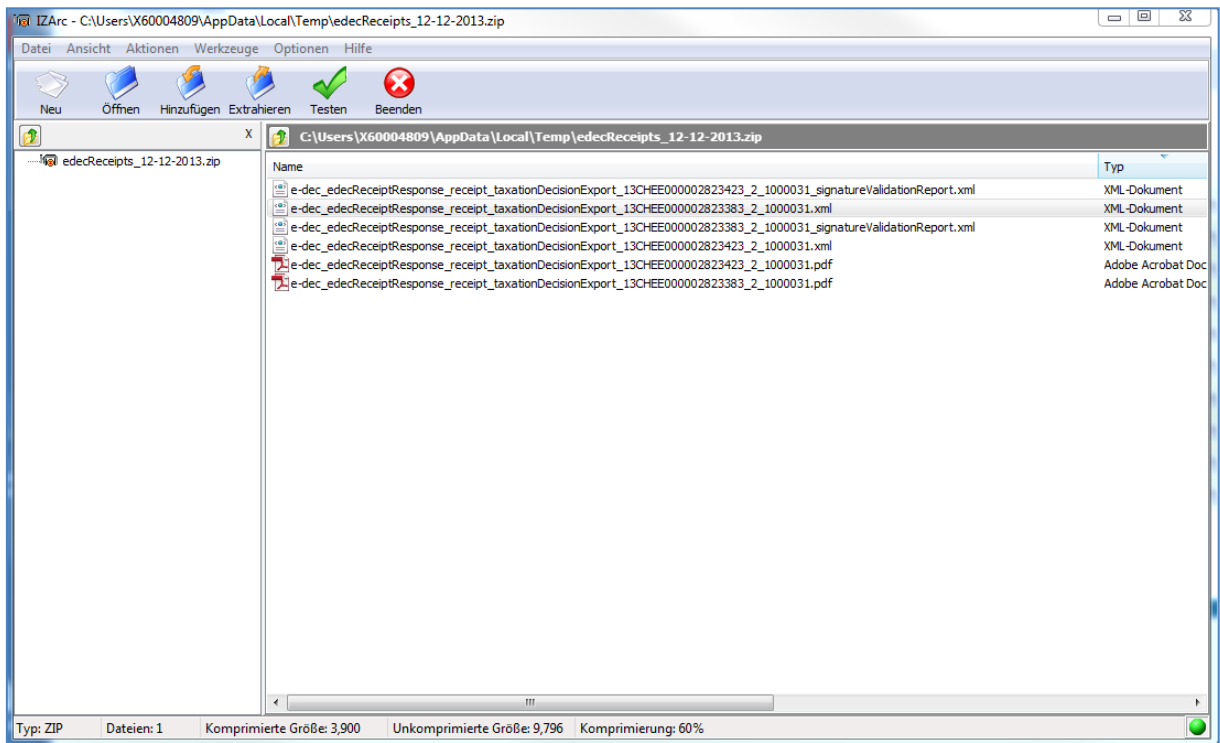


Abbildung 7: Inhalt ZIP-Datei

4 Bekannte Probleme und Lösungsmöglichkeiten

4.1 Die Internetseite der Applikation wird im Internet Explorer nicht angezeigt

4.1.1 1. Lösungsmöglichkeit:

Kontrollieren Sie bitte die eingegebene Adresse. Die Adresse lautet für den Abnahmerechner <https://e-dec-web-a.ssl.admin.ch/edecDocumentGui/> und für den Produktivrechner <https://e-dec-web.ssl.admin.ch/edecDocumentGui/>. Bei der Adresse ist es wichtig, dass „https“ eingegeben wird und die Adresse mit einem „/“ endet.

4.1.2 2. Lösungsmöglichkeit:

Seit dem 07.01.2009 hat der Server ein neues Serverzertifikat. Es kann sein, dass bei Ihnen im Browser noch das alte Serverzertifikat eingetragen ist.

Kontrollieren Sie in dem Menü „Extras / Internet Optionen / Inhalte / Zertifikate / Andere Personen“, ob das alte Serverzertifikat eingetragen ist. Wenn ein Zertifikat der Zertifizierungsstelle Admin-CA-Class2 eingetragen ist, löschen Sie diesen Eintrag.

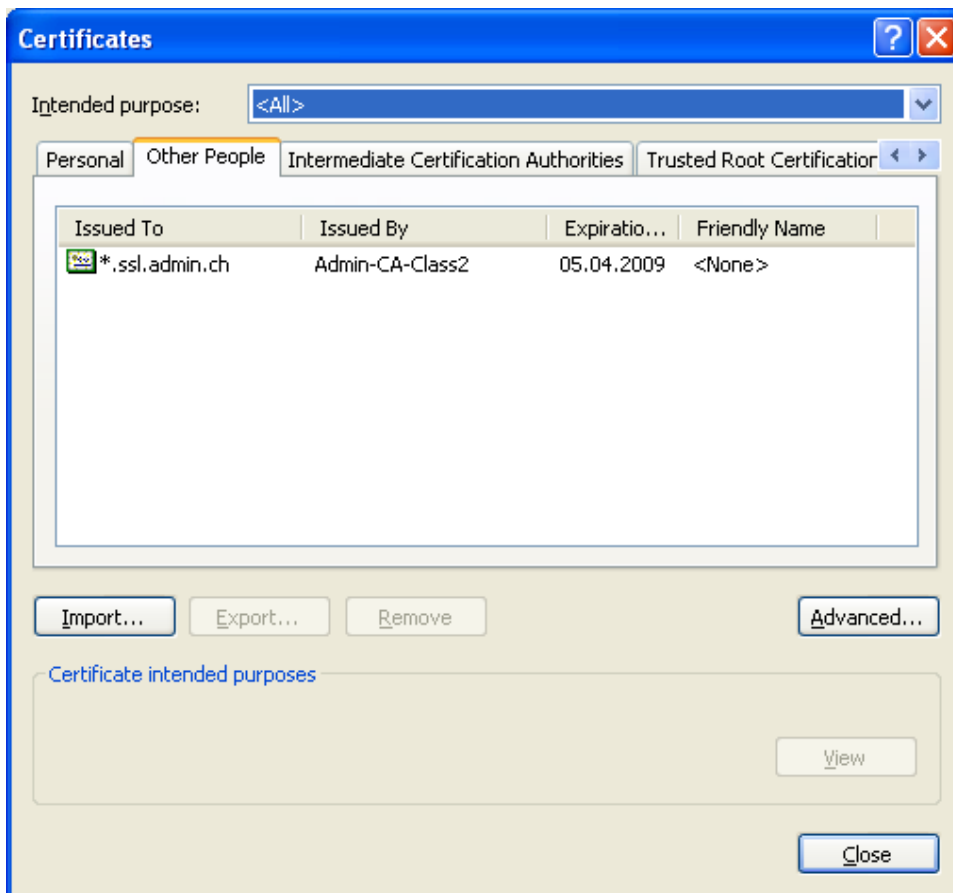


Abbildung 8: Anzeige Zertifikat

4.2 SSL-Access Error 403 im Firefox

Sie bekommen den Fehler „SSL-Access Error 403“ im Firefox angezeigt, obwohl das Zolkunden-Zertifikat richtig installiert ist.

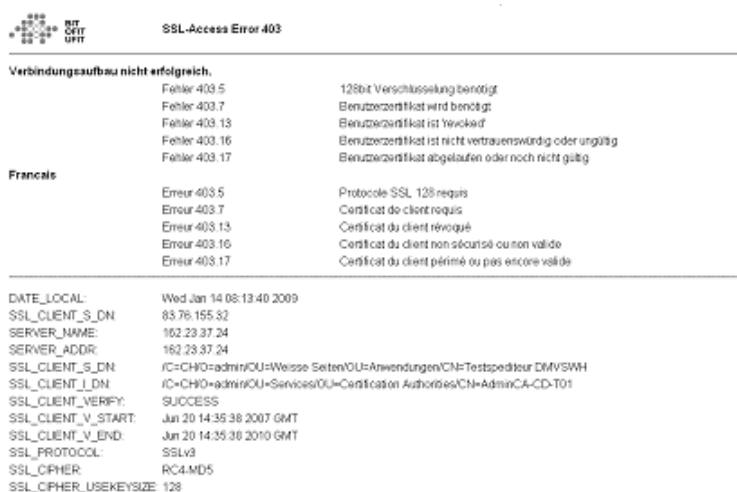


Abbildung 9: Fehler 403

4.2.1 Lösungsmöglichkeit

Überprüfen Sie, ob ein falscher Eintrag in dem Zertifikat Manager vorhanden ist. In dem Menü „Extras / Einstellungen / Erweitert / Verschlüsselung / Zertifikate anzeigen / Server“ werden alle Servereinträge angezeigt. Wenn dort ein Eintrag mit einer IP-Adresse eingetragen ist, löschen Sie diesen Eintrag.

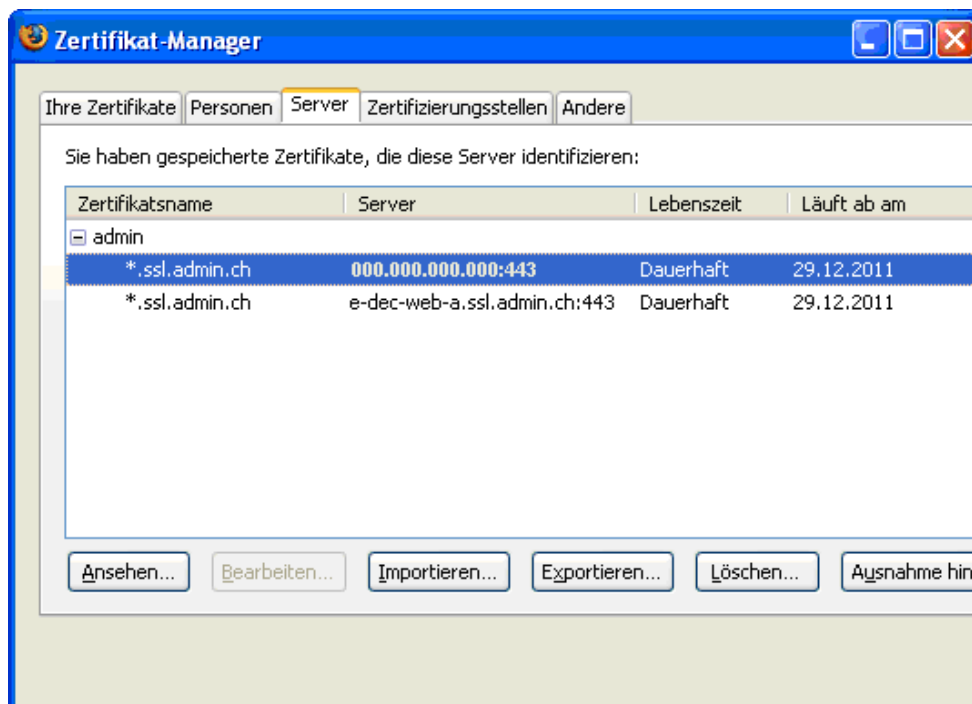


Abbildung 10: Servereintrag im Firefox

Elektronische Dokumente über Web-GUI beziehen